

南丹の景観ちょっと情報

八木町 神吉区



【八木町 神吉区】

八木町神吉地域は、標高約360mに位置します。高台から眼下に広がる農地を見ると、春から夏には深緑が、秋には黄金色の風景が広がります。

神吉地域には日本最初の市街電車となった京都電気鉄道会社を設立した高木文平氏の生家があり、庭園は美しく設備されています。他にも、旧神吉小学校の校庭からは美しい田畑の風景を見ることができ、紅葉峠展望台からは、ふもとの街並みを一望できるなど、良好な景観を形成するスポットが多くあります。

景観の小窓



第34景



高台から見た神吉地域の水田



旧神吉小学校



高木文平氏生家



紅葉峠展望台

★南丹市HPで、カラー版も掲載しております！★

URL : https://www.city.nantan.kyoto.jp/www/kurashi/101/009/007/index_46247.html

問い合わせ先
地域振興課
Tel (0771) 68-0019
美山支所総務課
Tel (0771) 68-0040

美山町地域で、建築物の建築や工作物の建設、土地の形質変更、土石等の堆積を行う場合には、着工する30日前までに市への届け出が必要です。届出対象行為は、市ホームページなどに掲載していますので、ご確認ください。

また、景観計画に関することや、実施予定の行為が届け出の対象になるかなど、ご不明な点は地域振興課または美山支所総務課までご相談ください。

市民の皆さんをはじめ、南丹市に関わる多くの方と一緒に、優れた景観を守り育てていきたいと考えていますので、ご理解とご協力をお願いします。

届出対象行為は、**工事着工の30日前までに届け出を！**

南丹の景観ちょっと情報

日吉町 殿田
大向山

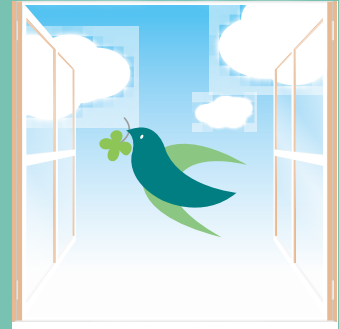


【日吉町殿田 大向山と天稚神社】

道の駅『スプリングスひよし』に近接する日吉町殿田から、大向山の端麗な山容を仰ぐことができます。桂川にかかる大向橋から辺りを見渡すと、大向山の全貌や桂川の流れなど、おだやかな佇まいが広がっています。

また、大向山に天稚神社とよばれる神社が鎮座しています。境内は美しく整備されており、神社に祀られる農業と林業の神様が、地域の暮らしを見守っておられます。

景観の小窓



第35景



大向橋から眺める大向山



大向橋より 桂川下流方面の景観



天稚神社(本殿)



天稚神社 境内の景観

問い合わせ先
地域振興課
Tel(0771)68-0019
美山支所総務課
Tel(0771)68-0040

美山町地域で、建築物の建築や工作物の建設、土地の形質変更、土石などの堆積を行う場合には、着工する30日前までに市への届け出が必要です。届出対象行為は、市ホームページなどに掲載していますので、ご確認ください。

また、行おうとする行為が届出の対象になるかなど、ご不明な点や景観計画に関することは、地域振興課または美山支所総務課にご相談ください。

市民の皆さんをはじめ、南丹市に関わる多くの方々と一緒に、優れた景観を守り育てていきたいと考えていますので、ご理解とご協力をお願いします。

届出対象行為は、**工事着工の30日前までに届出を!**

南丹の景観ちょっと情報



園部町 若森区
普濟寺

【園部町若森区 普濟寺】

園部町若森の静かな木かげのなかに普濟寺という寺院があります。

美しい檜皮葺の屋根に大きく反りあがる軒、中央が盛り上がった花頭型の窓といった特徴を持つ仏殿（観音堂）は、国の重要文化財に指定されています。

本堂へと続く参道は、絨毯のように蒸した苔に木漏れ日がさし、静かな佇まいを見せています。

景観の小窓



第36景



普濟寺 仏殿(観音堂)



普濟寺 本堂



苔の参道①(本堂を望む)



苔の参道②(本堂側から)

問い合わせ先
地域振興課
Tel (0771) 68-0019
美山支所総務課
Tel (0771) 68-0040

美山町地域で、建築物の建築や工作物の建設、土地の形質変更、土石などの堆積を行う場合には、着工する30日前までに市の届け出が必要です。届出対象行為は、市ホームページなどに掲載していますので、ご確認ください。

また、行おうとする行為が届出の対象になるかなど、ご不明な点や景観計画に関することは、地域振興課または美山支所総務課にご相談ください。

市民の皆さんをはじめ、南丹市に関わる多くの方々と一緒に、優れた景観を守り育てていきたいと考えていますので、ご理解とご協力をお願いします。

届出対象行為は、**工事着工の30日前までに届け出を！**

南丹の景観ちょっと情報

美山町 檜原区

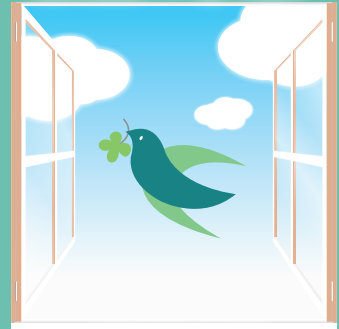


【美山町檜原区】

大野ダムから府道12号線を美山支所方面に向かうと、左手に樹齢300年・幹回り7.8mにもなるケヤキの大木が見えてきます。大ケヤキの先に進むと、安産の神様を祀る「大原神社」があり、さらにその先には、日本最古の農家住宅で、伝統的な北山型とよばれる形態意匠をもち、国の重要文化財に指定されている「石田家住宅」があります。

大ケヤキの巨木から石田家住宅へ続く街道は、周囲の建物や神社、樹木が良好な景観を形成しており、散策にぴったりの地域となっています。

景観の小窓



第37景



ケヤキの大木



大原神社の参道



石田家住宅①



石田家住宅②

地域振興課
Tel (0771) 68-0019
美山支所総務課
Tel (0771) 68-0040

美山町地域で、建築物の建築や工作物の建設、土地の形質変更、土石などの堆積を行う場合には、着工する30日前までに市への届け出が必要です。届出対象行為は、市ホームページなどに掲載していますので、ご確認ください。

また、行おうとする行為が届出の対象になるかなど、ご不明な点や景観計画に関することは、地域振興課または美山支所総務課にご相談ください。

市民の皆さんをはじめ、南丹市に関わる多くの方々と一緒に、優れた景観を守り育てていきたいと考えていますので、ご理解とご協力をお願いします。

届出対象行為は、**工事着工の30日前までに届け出を！**

南丹の景観ちょっと情報



八木町 八木城跡

【八木町 八木城跡】

JR八木駅の南東部に位置する「八木城跡」は、南北約900m・東西約700mと、京都府下でも最大級の規模を誇る山城です。

頂上部にある本丸跡からは眼下を一望でき、桂川（大堰川）や亀岡盆地を見渡すことができます。本丸跡は地元の方によりきれいに整備されているため、さえぎるもののない広い眺望を楽しめます。

登山口から頂上部の本丸跡へは、40分ほどで到着します。登山道は、何合目かを示す標識が設置されており、手軽に登れる山城として親しまれています。

景観の小窓



第38景



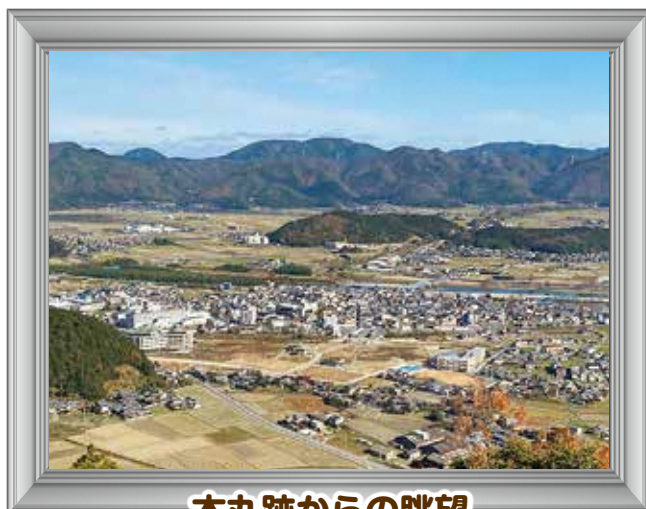
八木城跡 登山口



登山道と標識



八木城本丸跡



本丸跡からの眺望

南丹市公式 YouTubeでも
登山の様子を配信しています。

問い合わせ先
地域振興課
TEL(0771)68-0019
美山支所総務課
TEL(0771)68-0040

また、行おうとする行為が届出の対象になるかなど、ご不明な点や景観計画に関することは、地域振興課または美山支所総務課にご相談ください。
市民の皆さんをはじめ、南丹市に関わる多くの方々と一緒に、優れた景観を守り育てていきたいと考えていますので、ご理解とご協力をお願いします。

届出対象行為は、**工事着工の30日前までに届け出を！**