

# 広報 南丹

こうほう なんとん

Nantan City Public Relations Magazine

2021

4 - 5

Vol.106

特集①

## Kyo Iku Day

特集②

## 令和3年度当初予算

表紙：3月28日一般国道372開通式で演奏を披露する西本梅太鼓クラブの皆さん



市公式Facebook  
市内での出来事や  
市に関する情報を  
紹介します



市公式LINE  
イベント情報や防  
災・気象情報をお  
届けします



市公式Instagram  
人や風景写真など  
を通して魅力を発  
信します



NANTANGRAM



南丹  
限定

# Kyo Iku Day

飲食店を応援しよう!

南丹市では、新型コロナウイルス感染症の影響を受けた市内飲食事業者の支援策として、お弁当や加工品などの情報サイト「Kyo Iku Day」を制作し、サイトをオープンしました。  
このサイトは、スマートフォンなどからお弁当などの予約ができ、店頭ですぐに受け取ることができる仕組みです。  
今回の特集では、サイトに掲載されているメニューの一部を紹介していきます。

## 和牛あか牛ローストビーフ

レストラン いけじゅう (八木町八木東久保39番地8)

本当においしいお肉を求めて、日本古来から伝統的な褐毛和牛、あか牛を熊本阿蘇の産山村の提携牧場より直送。

また、1頭から4キロほどしかとれない希少部位、マルシンと呼ばれるモモの中心だけを使用しています。丁寧に低温でじっくり焼き上げたローストビーフです。

こだわりの赤身和牛の上質で旨味は濃厚な牛肉本来の美味しさを味わうことができます。

電話：(0771) 42-2034



## 焼鯖棒寿司食べ比べセット

スプリングスひよし レストラン桂川 (日吉町中宮ノ向8番地)

自家製山椒みそ風味の焼鯖棒寿司4貫と、焼鯖と日吉産壬生菜柴漬け棒寿司4貫の詰め合わせです。

テイクアウトでしか食べ比べできないお得なセットです。

この機会にぜひご賞味ください。

電話：(0771) 72-1526



## 美山鹿 麻婆豆腐丼

料理旅館 枕川楼 (美山町中上前26番地)

健康的な食材として人気の鹿肉。

自然豊かな美山で育った鹿は上質です。

花椒粉と花椒油に豆鼓で旨味と香りを加え、本格的な味に仕上げました。

電話：(0771) 77-0003





## COSO パンランチBOX

おやさいCafe COSO (園部町竹井マキ22番地3)

朝から焼いた手作りのパンと旬の野菜や地元でとれた新鮮な野菜を使ったデリや、やさいのスープがセットになったランチBOXです。  
電話：070-4123-6341



## 和ごちBOX

町家割烹 吉勝 (園部町宮町60番地)

ご自宅で楽しむテイクアウト専用本格懐石折詰です。

特別な日のごちそうや手土産、プレゼントにも最適です。

職人の技がふんだんに盛り込まれた季節感あふれる「和ごちBOX」をぜひ、ご家庭で味わってください。

電話：(0771) 62-0232



## 笑日餅(わらびもち)

日本料理 津多屋 (園部町若松町62番地7)

笑顔の一日になりますようにと  
思いを込めた「笑日餅」

京都丹波産きな粉を100%使用  
した自慢の一品です。

地元産の手土産としても大人気  
です。

電話：(0771) 62-0508



## ☆☆☆濃厚魚介つけ麺

割鮮 うを亀本店 (園部町上本町南2番地18)

多くの高級魚のアラを使い、じっくりと炊き上げたスープに、全粒粉入国産小麦100%の香る中太平打ち麺。

レアチャーシューと穂先メンマトッピング。その相性の良さが、グルメサイト【SARAH】2020関西つけ麺部門において三ツ星を受賞しました。

電話：(0771) 62-4428



## 駅弁「幕の内弁当」

株式会社 淡路屋 (園部町小山東町溝辺14番地5)

淡路屋創業当時から作り続けている、園部駅の駅弁「幕の内弁当」です。

木(経木)の折箱に入ったお弁当で、掛け紙には昭和初期の復刻版を使用しています。

近海物の旨味のある鯖の塩焼きや国産牛肉のしぐれ煮が人気で、手作りだし巻き卵、煮ごぼうなども入っています。

バランス良く色々な味が寄り添っています。

電話：(0771) 62-0339



## ナポリピッツァ

グードバー (園部町美園町4号16番地51)

500℃の窯で一気に焼き上げるシンプルで飽きがこないナポリピッツァです。

ナイフを入れたらサクツとしていて小麦のいい香りが鼻孔をくすぐります。

12種類の定番のPizzaと季節限定メニューも用意しています。

電話：(0771) 68-1048



## 森の京都「そのべ牛」 黒毛和牛丼

道の駅 京都新光悦村 (園部町曾我谷縄手15番地3)

以前好評だった「牛めし弁当」をもう少しお気軽に、しかもごはんと具を分けるなどの工夫をして、つゆだくにも対応できるぶっかけタイプのお弁当に改善しました。

地元の黒毛和牛と自慢のお米・とれたて新玉ねぎを使ったメニューです。

(当面のところ土・日のみの販売)

電話：(0771) 68-1100

## 肉巻きおにぎりと だし巻きおにぎらずのセット

桜~sakura~ (園部町宮町61番地 UZUMAKI bldg.)

俵型のおにぎりにしっかりと巻いた豚肉は季節によってタレが変わります。

春から夏にかけての生姜ダレはさっぱり食べていただけます。

だし巻きたまごに使用するダシにひと手間加えて見た目はボリュームたっぷりですが、あっさり淡白な仕上がりです。

電話：090-2018-8771





## 美山どぶろく たのし

民宿みやま (美山町長谷湯ヶ谷58番地1)

南丹市どぶろく特区のお酒です。  
美山のお米と水で造ったどぶろくは、ほんのり感じるお米の甘みと、すっきりとした呑み口が特徴です。

電話：(0771) 75-0535



## 板前さんのカレーパン

株式会社 八光館 (八木町八木河原31番地4)

八光館の板前さんが初めてのパン作りに試行錯誤を重ね、やっとできたカレーパンです。生地はもちりと仕上がるように特注の小麦粉を使用し、ルーは玉ねぎの甘さと数種類のスパイスでアクセントにし、隠し味に赤ワインと生姜を加えることで、“また食べたくなる”味を追求しました。

電話：(0771) 42-2221

## 牛肉の赤ワイン煮込み

オーベルジュ ナカザワ (美山町板橋船ノ向16番地1)

フランスの伝統的な牛肉の赤ワイン煮込みです。

赤ワインの強さに負けないよう、脂のある牛バラ肉を使用しています。

赤ワインで1日マリネし、じっくりと火入れた牛バラ肉、野菜、赤ワインや食材から出る水分のみで作上げたソースをぜひご家庭でご堪能ください。

電話：(0771) 75-2001



サイトの活用をしていただくことで、サイトを通じた事業者と消費者の相互通話により、食のコミユニケーションが生まれます。そのコミユニケーションは消費者の多様なニーズにマッチしたお弁当の提供に繋がります。皆さんも一度このサイトをご覧いただき、家族で食を楽しむ機会などにぜひご活用ください。

また、サイトにご登録いただけた事業者を随時募集しております。詳しくは南丹市役所のHPまたは商工課(0771-68-1008)までお問い合わせください。



▲Kyo Iku Day サイト

# 令和3年度当初予算

会計名		令和3年度	令和2年度	増減率
一般会計		233億6,300万円	248億5,500万円	6.0% 減
特別会計		90億4,260万円	87億3,760万円	3.5% 増
内 訳	国民健康保険事業 (事業勘定)	41億370万円	37億9,290万円	8.2% 増
	(直営診療施設勘定)	38億4,770万円	37億9,290万円	1.4% 増
	介護保険事業	2億5,600万円	0円	皆増
	市営バス運行事業	42億9,780万円	43億2,530万円	0.6% 減
	土地取得事業	9,590万円	7,590万円	26.4% 増
	後期高齢者医療事業	20万円	30万円	33.3% 減
公営企業会計		5億4,500万円	5億4,320万円	0.3% 増
水道事業会計		62億8,538万円	65億1,721万円	3.6% 減
内 訳	下水道事業会計	18億8,554万円	19億8,611万円	5.1% 減
	下水道事業会計	43億9,984万円	45億3,110万円	2.9% 減
合 計		386億9,098万円	401億981万円	3.5% 減

※金額および増減率は端数調整しています。

## 【特集2】

# 住み慣れた地域で生き生きと住み続ける ことのできるまちに

令和3年度の予算編成に当たっては、財政状況が厳しい中、あらゆる面での社会のあり方が変わる転換点であることを強く意識し、職員一人ひとりが創意工夫し「新たな日常」の実現や、10年後、20年後のまちの姿も見据えた力強く元気で夢のある施策を推進するため、次の重点事項に沿って予算編成を行います。

- 子育て環境を充実させ、若者が定住できるまちづくり
- 農業振興や企業誘致による産業に活気のあるまちづくり
- 福祉や防災など、安全で安心な暮らしを守るまちづくり
- 地域の個性を生かしたまちづくり
- 教育・文化の振興と人権尊重のまちづくり
- 行財政改革に基づくまちづくり
- コロナ時代の新しい未来を見据えたまちづくり

【主な取り組みと予算額】  
本年度に実施する主な取り組みと予算額を、まちづくりの重点事項を中心に紹介します。

子育て環境を充実させ、  
若者が定住できる  
まちづくり

児童福祉施設整備事業  
3億6711万3千円  
園部たんぽぽ放課後児童クラブ  
の施設を新設します。

子ども・子育て支援給付事業（病  
児保育事業）  
2億527万3千円  
（内1592万円）

南丹病院組合の構成市町である  
亀岡市、京丹波町、南丹市の2市  
1町の広域連携事業として、京都  
中部総合医療センターにおいて病  
児保育所を開設します。  
子どもが病気の際に自宅での保  
育が困難な場合に、病気の子ども  
を一時的に保育することで、安心  
して子育てができる環境を整備し  
ます。



定住促進事業(移住者住宅整備モデル事業)

1億2844万2千円  
(内1962万9千円)

日吉町五ヶ荘地区をモデル地区とし、空き家を活用した移住者向けの住宅整備を行い、地域の担い手となる移住者の受入を推進します。

農業振興や企業誘致による産業に活気のあるまちづくり

野生鳥獣被害総合対策事業

1億1909万8千円

農林業被害を最小限に食い止めるため、鳥獣害防止施設の整備を強化するとともに、減容化施設の活用により、捕獲後の適正な処理を行います。

南丹市がんばる農業応援事業

6000万円

国や府の制度の対象とならない認定農業者や集落営農組織への機械導入などに対する支援を行います。



▲昨年度導入した鳥獣減容化装置

商工振興助成事業

1574万9千円

商店街の活性化推進や、商工会イベントの補助事業などを行います。

観光宣伝事業

2262万7千円

新しくウェブサイトを立ち上げ、市のさまざまな観光の魅力を発信するなど、アフターコロナに向け各種観光プロモーション事業を展開します。

福祉や防災など、安全で安心な暮らしを守るまちづくり

健康づくり推進事業

2317万7千円

スマホアプリなどのICTを活用した、健康ポイント事業などを行います。

地域密着型サービス等整備助成事業

6262万円

高齢者福祉施設・介護サービス事業所などにおいて、居住環境の質の向上や、新型コロナウイルス感染症対策に係る経費を支援します。

地域包括ケアシステム推進事業

255万9千円

子育て・健康づくり・疾病予防・治療・在宅療養が安心して地域でつながりながら暮らせるまちづくりを行います。

消防資機材整備事業

4855万3千円

老朽化した消防小型動力ポンプ、消防車両の更新により地域消

防力の強化を図ります。

公衆防犯灯設置事業

764万4千円

従来からの公衆防犯灯新設経費等に加え、地域の公衆防犯灯LED化を支援します。

道路・橋梁維持管理事業

2億4619万5千円

道路橋梁維持修繕工事、橋梁定期点検、橋梁長寿命化工事、舗装修繕計画策定などを行います。

地域の個性を生かしたまちづくり

小学校跡施設活用推進事業

3871万2千円

小学校跡施設の活用に向けて、地域団体の支援や拠点施設的设计などを行います。

先導的官民連携支援事業

1500万円

美山地域で、民間事業者の導入により地域資源等を磨き、発信し、地域の活性化を図ります。

教育・文化の振興と  
人権尊重のまちづくり

生涯学習推進事業

464万9千円

八木城を治めたキリシタン武将内藤ジョアンを主人公にしたオペラ公演を後押しし、園部文化会館のリニューアルオープンのPRとあわせ、内藤ジョアンを通して市民の郷土愛の醸成を図ります。

生涯学習施設改修事業

1112万1千円

日吉生涯学習センターの外壁などの修繕実施設計を行うことで、教育施設の長寿命化を図ります。

安全・安心な学校教育環境整備事業(中学校)

5983万6千円

中学校特別教室の空調新設工事などを行います。

情報教育機器整備事業(小学校)

2691万7千円

ICT環境の整備による学習活動の充実を図るため、大型提示装置などを整備します。



▲昨年度導入した大型提示装置を使った授業

情報教育機器整備事業(中学校)

2459万8千円

ICT環境の整備による学習活動の充実を図るため、大型提示装置などを整備します。

行財政改革に基づく

まちづくり

庁舎等施設整備事業

4億3642万7千円

新庁舎建設工事、1・2号庁舎耐震改修設計などを行います。



▲新庁舎イメージ図

コロナ時代の新しい未来を  
見据えたまちづくり

電子自治体推進事業

1億3499万円

新型コロナウイルスの感染拡大も見据えた職員のテレワークの実施に係る経費のほか、AIなどの新しい情報化技術を活用して事務の効率化を図ります。

都市計画策定事業

1289万円

市街化調整区域に位置する移住促進特別区域において、定住者の

受け入れを進め集落の維持・活性化を図るため、地区計画を策定します。

◆一般会計歳入予算

歳入は、前年度と比較して14億9200万円の減となっています。

主な要因は、新型コロナウイルス感染症により令和2年度に納付猶予された市税分が増とありますが、合併算定替による加算措置の終了や国勢調査による人口の減少が見込まれることによる地方交付税の減や大型事業の終了による国庫支出金や市債の減が主な要因です。

市税

41億6631万7千円

譲与税等交付金

11億3752万3千円

地方交付税

85億5000万円

国庫支出金・府支出金

39億4075万5千円

繰入金

20億4690万4千円

繰越金

1億円

市債

22億8900万円





## 令和2年度南丹市スポーツ・文化賞表彰式

3月13日、南丹市スポーツ・文化賞表彰式が国際交流会館で開催されました。

今回は、令和2年中に優れた成績を収めた団体・個人の105名（団体）が受賞されましたが、新型コロナウイルス感染症予防対策のため、参加者を限定して開催しました。同時に開催した「きらり・本のことば」コンクールとあわせて27名の方に参加いただきました。

### ■賞の対象

◆優秀スポーツ賞・スポーツ賞  
スポーツの分野で優秀な成績を収められた個人または団体を表彰

◆優秀文化賞・文化賞  
文化・芸術の分野で優秀な成績を収められた個人または団体を表彰

◆翔け賞  
小学校生以下で、特に優秀な成績を収められた個人または団体を表彰

◆功労賞  
優秀な選手などの育成、指導、文化の振興に10年以上携わり、特

に功績があつた個人を表彰

賞	受賞者数
優秀スポーツ賞	団体：1 個人：13
スポーツ賞	団体：1 個人：10
優秀文化賞	団体：3 個人：8
文化賞	個人：9
翔け賞（スポーツの部）	団体：4 個人：7
翔け賞（文化の部）	個人：46
功労賞	個人：3

### 優秀スポーツ賞

- 《団体》
- 〔一般の部〕
- ・明治国際医療大学 女子サッカー部
- 《個人》
- 〔一般の部〕
- ・宮城 杏優菜さん  
(明治国際医療大学)
- 〔高校生の部〕
- ・油谷 敬大さん(丹波支援学校)
- ・笹野 純花さん(丹波支援学校)



▲ライフル射撃(廣野さん)



▲ライフル射撃(小林さん)

・小林 未奈さん(園部高等学校)

・廣野 義人さん(園部高等学校)

・石田 唯さん(北桑田高等学校)



▲ジュニアサイクルスポーツ大会全国大会(石田さん)

・岡本 勝哉さん(北桑田高等学校)



▲ジュニアサイクルスポーツ大会全国大会(岡本さん)

・石田 明梨さん(北桑田高等学校)  
・岡本 智哉さん(北桑田高等学校)

【中学生の部】

・池田 夏捺さん(園部中学校)  
・津田 咲登さん(園部中学校)  
・雨宮 興門さん(八木中学校)  
・宮下 大輝さん(丹波支援学校)



▲全京都障害者総合スポーツ大会  
陸上競技 男子ジャベリックスロー (宮下さん)

スポーツ賞

《団体》

【中学生の部】

園部中学校 女子バレーボール部

《個人》

【一般の部】

・山本 怜奈さん

(明治国際医療大学)

・田村 啓斗さん

(明治国際医療大学)

【高校生の部】

・朝倉 凜己さん(園部高等学校)

・吉田 真さん(園部高等学校)

・笹江 友喜さん(園部高等学校)



▲ライフル射撃(笹江さん)

・高屋 瑠汰さん(園部高等学校)

・鳥淵 一彩さん(園部高等学校)

・廣瀬 秀太さん(園部高等学校)

・松本 健聖さん(南丹高等学校)

・外田 悠生さん(北桑田高等学校)



▲ライフル射撃(外田さん)

優秀文化賞

《団体》

【高校生の部】

・京都府立園部高等学校 サイエンス部



・京都府立農芸高等学校 畜産部

・京都府立農芸高等学校 環境部

《個人》

【高校生の部】

・宅間 加鈴さん(農芸高等学校)

・田中 陽満莉さん(農芸高等学校)

・信秋 優輝さん(農芸高等学校)



・下内 寿也さん(丹波支援学校)



▲全国アビリンピック  
ビルクリーニング部門(下内さん)

- ・竹内 泰弘さん(北桑田高等学校)
- 【中学生の部】
- ・上山 莉奈さん(園部中学校)
- ・米谷 カヤさん(園部中学校)
- ・越浦 綾音さん(園部高等学校  
附属中学校)

### 文化賞

#### 《個人》

- 【高校生の部】
- ・宮尾 永さん(農芸高等学校)
- ・井澤 悠午さん(農芸高等学校)
- ・小林 アオイさん(農芸高等学校)
- 【中学生の部】
- ・田中 知里さん(園部中学校)
- ・津田 咲登さん(園部中学校)
- ・古谷 結愛さん(美山中学校)
- ・藤原 名月希さん(美山中学校)
- ・尾迫 悠さん(園部高等学校附  
属中学校)

・水澤 葉太郎さん(園部高等学  
校附属中学校)

### 翔け賞(スポーツの部)

#### 《団体》

- ・小向山少年野球倶楽部Aチーム
- ・小向山少年野球倶楽部Bチーム
- ・小向山少年野球倶楽部Cチーム
- ・八木東小学校6年生リレーチーム

#### 《個人》

- ・浅野 心咲さん(八木西小学校)
- ・合田 詩音さん(八木西小学校)
- ・小財 遼さん(八木西小学校)
- ・宅間 紬希さん(八木東小学校)
- ・湯浅 翔空さん(殿田小学校)
- ・塩貝 大和さん(胡麻郷小学校)
- ・塩貝 怜央さん(胡麻郷小学校)

### 翔け賞(文化の部)

#### 《個人》

- ・四方 咲彩さん(園部小学校)
- ・篠原 会季さん(園部小学校)
- ・大石 早智花さん(園部小学校)
- ・八田 紗穂さん(園部小学校)
- ・大石 直紘さん(園部小学校)
- ・法貴 一真さん(園部小学校)
- ・大石 崇文さん(園部小学校)
- ・中井 蓮さん(園部小学校)
- ・岡部 壮希さん(園部第一小学校)
- ・井尻 侑成さん(園部第一小学校)

・一海 凧さん(園部第二小学校)

・福地 愛佳さん(園部第二小学校)

・松井 天真さん(園部第一小学校)

・早苗 春香さん(園部第一小学校)

・中村 美涼さん(園部第一小学校)

・井上 由菜さん(園部第一小学校)

・川戸 花音さん(園部第一小学校)

・谷本 智迦さん(園部第一小学校)

・湯浅 舞さん(園部第一小学校)

・林 稚奈さん(八木西小学校)

・合田 和奏さん(八木西小学校)

・濱岡 大祐さん(八木西小学校)

・山脇 真緒さん(八木西小学校)

・中澤 蒼太さん(八木西小学校)

・林 望歩さん(八木西小学校)

・寺町 咲希さん(八木西小学校)

・豊川 夏帆さん(八木西小学校)

・人見 千尋さん(八木西小学校)

・福田 穂佳さん(八木西小学校)

・松本 祥大さん(八木西小学校)

・山脇 結衣さん(八木西小学校)

・吉見 優那さん(八木西小学校)

・上田 京佳さん(八木西小学校)

・治田 夕希穂さん(八木西小学校)

・八木 音愛さん(八木西小学校)

・今田 菜々虹さん(八木西小学校)

・奥村 涼月さん(八木西小学校)

・西岡 希唯さん(八木西小学校)

・福田 真央さん(八木西小学校)

・森口 愛紗陽さん(八木西小学校)

・池田 百花さん(胡麻郷小学校)

・大石 雪乃さん(胡麻郷小学校)

・塩貝 七海さん(胡麻郷小学校)

・山内 海翔さん(美山小学校)

・木村 優香さん(美山小学校)

・宮本 桃羽さん(美山小学校)

### 功労賞

#### 《個人》

- ・一谷 好美さん(南丹市バレー  
ボール協会)
- ・仲 勝さん(摩気・西本梅野球  
クラブ)
- ・人羅 直志さん(南丹ベースポ  
ールクラブ)

### 「きらり・本のことば」 コンクール

#### 《市長賞》

- 【小学生部門】
- ・猪奥 遥さん(胡麻郷小学校)

#### 【中学生部門】

・中川 奈於さん(園部中学校)

#### 【一般部門】

・石田 三智恵さん

#### 《教育長賞》

#### 【小学生部門】

・明田 和紗さん(八木東小学校)

#### 【中学生部門】

・石田 美羽子さん(美山中学校)

#### 【一般部門】

・井尻 律子さん

2月25日、美山町島の美山小学校で、令和2年度地域学校協働活動推進に係る文部科学大臣表彰の伝達式が行われました。

この表彰は、地域と学校が連携・協働して行う「地域学校協働活動」に対して贈られるもので、南丹市からは美山地域学校協働本部が受賞されました。

美山地域では、小学校再編以降、地域と学校、保護者が一緒になり、子どもたちの学びについて考え、地元の歴史や文化などを教材とした「美山学」の学習をはじめとしたたくさんの取り組みが行われてきました。



▲記念撮影をする受賞者と関係者

## 「子どもたちの成長を支える協働活動」

(2/25) 地域学校協働活動文部科学大臣表彰伝達式

## 「のぞみ園開園で子育て環境充実」



◀南丹のぞみ園正面外観

幼稚園と保育所の機能をあわせた民間の幼保連携認定こども園「南丹のぞみ園」が4月に開園します。

3月21日には定礎式が開かれました。西村市長および南丹のぞみ園園長の高塚郁男牧師が挨拶されました。また、建設に携わったLife設計事務所と奥田工務店に感謝状が手渡されました。

のぞみ園は0～5歳まで、定員が150人で、4月から78人が通います。

(3/21) 南丹のぞみ園定礎式



▲完成した道路で記念撮影をする式典参加者

3月28日、一般国道372号、南八田道路の開通式が行われました。式典では、地元の旧西本梅小学校卒業生で構成された、西本梅太鼓クラブがオープニング演奏を披露し会場を盛り上げました。

式典には、西脇隆俊知事をはじめ多くの来賓が訪れ、国道372号の開通を地元住民らとともに祝いました。

西村市長は「産業や観光を支え、災害時には物資を運ぶ大型車両も通行できる道路が無事完成し、大変喜ばしい」と式辞を述べました。



▲一般国道372号南八田道路

## 「南八田道路開通で防災機能の向上へ」

(3/28) 一般国道372号南八田道路の開通式





▲協定書を手に持つ蓮本園長(左)と西村市長(右)

3月23日、南丹市役所で、新型コロナウイルスワクチン集団接種に関する連携協定締結式が行われました。

3月末現在、集団接種の準備を進めているところですが、接種に携わる看護師不足が課題とされていました。この度、社会福祉法人長生園と市の間で連携協定が結ばれ、ワクチンの集団接種業務を長生園の看護師にご協力いただけることとなりました。

(3/23) 新型コロナウイルスワクチン集団接種に関する連携協定締結式

## 「円滑なコロナワクチン接種目指す」

## 「四季折々の南丹市が応募される」

12月1日～2月8日までを募集期間として第3回南丹市フォトコンテストが開催されました。

「ええとこ南丹 撮ってきて!」をテーマとして南丹市の景色・文化財・食などの写真を募集し、261作品もの応募がありました。前回に比べ応募点数は少なくなりましたが、コロナ禍の中、撮影に出かけるのも困難な状況にあったにもかかわらず、多くの力作が応募されました。



▲京都府知事賞作品「静かに染まる雪の花」

(第3回南丹市フォトコンテスト)

## 「学校での学びの成果を披露する」



▲表彰状を手に記念撮影する生徒ら

3月22日、南丹市役所に園部中学校の生徒が各賞の受賞報告に来られました。

2年生の日下部さんが令和2年度北方領土に関する全国スピーチコンテストで独立行政法人北方領土問題対策協会理事長賞を、2年生の河原さんが京都府「北方領土とわたしたち」作文コンクールで京都府教育長賞を、JICA国際協力中学生・高校生エッセイコンテストで1年生の久保田さんが国際協力特別賞を、それぞれ受賞されました。

(3/22) 園部中学校生徒受賞報告

## 「聴く・話す・書く授業で児童育成」

3月4日、令和2年度文部科学大臣優秀教職員表彰の伝達表彰が市役所で行われました。

京都府からは10人が表彰され、南丹市では、園部第二小学校の日下部明子教諭が受賞しました。日下部教諭は、授業実践力に優れ、言語活動を重視した深い学びを生み出す授業を行い、学力の向上を図っていることや食に関する事業で研究主任として中心的な役割を担い、望ましい食習慣を目指す児童の育成を図っている事などの功績から受賞しました。



▲木村教育長から表彰状を受け取る日下部教諭

(3/4) 令和2年度文部科学大臣優秀教職員表彰



# 2021 表紙モデル NANTAN

**募集内容** 南丹市制作の出版物や動画に登場する市民モデル  
**募集対象** 市内在住・在勤・在学者(個人もしくは家族などの少人数グループ)  
 ※年齢・男女は問いません。



## 募集開始!!



### 応募条件

- ・応募者に掲載をお願いする際は、後日、市から撮影日などについて連絡します。
- ・撮影をお願いしても、撮影日時などの条件が合わなければ掲載できない場合があります。
- ・掲載月や掲載方法などの希望を受け付けることはできません。
- ・撮影場所は基本的に市内ですが、その他の場所で撮影する場合があります。
- ・撮影は基本的に市職員が行います。
- ・報酬などはありません。
- ・営利目的の宣伝・広告活動、政治・宗教活動などの目的での応募はできません。

### 応募方法

件名に広報誌モデル応募と記載し、内容には住所・氏名・年齢・電話番号を記載のうえ、掲載を希望する人のみが大きく写っている写真を添付し、メールでご応募ください。

### 応募・問合せ先

南丹市秘書広報課  
 hisyo@city.nantan.lg.jp



協力隊4期の山内です。市内の空き家を有効活用し、地域活性化につなげるために「南丹空き家再生プロジェクト」に取り組んでいます。

昨年8月より国道9号沿いの元カフェを改装していました。5年以上空き家だったので、かなり状態も悪く、トイレを和式から洋式に変えたり、お風呂を全面的にパネル貼りしたり、床が抜け落ちた居間に新しく床をつくったりと盛りだくさんなDIYとなりました！

家は住む人がいなくなると、すぐに朽ちてしまうなど改めて感じました。空き家をお持ちでしたら朽ちてしまう前に、ぜひ空き家バンクや「南丹空き家再生プロジェクト」にご連絡ください。「南丹空

めざせ南丹の空き家王!



地域おこし協力隊レポート

### 南丹空き家再生プロジェクト 検索



「空き家再生プロジェクト」では、どんな状態でも何とか頑張ってキレイにし、新たな利用者に引き継ぎたいと考えています。

ブログで改装の様子なども紹介しています。詳しくはぜひ上記ホームページをご覧ください！



問い合わせ先：山内隊員  
 TEL(090)6916-9162

空き家バンクの問い合わせ先：南丹市定住促進サポートセンター 電話：(0771)68-1616



## 南丹の景観ちよつと情報



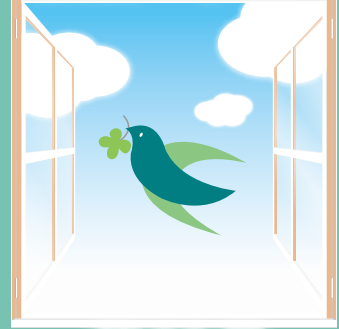
### 【南丹市とさくら】

日本を代表する花として広く愛されている「さくら」。市のイメージキャラクターさくらちゃんのモチーフでもあり、ふるさと南丹市の歩み行く明るい未来を象徴し、豊かな文化が花開くまちづくりを象徴する花として市の花にも制定されています。

学校や公園、山間に色を添える鮮やかなピンクの景観に、人生の節目の出来事を思い出す方も多いのではないでしょうか。

さくらの名所も多い南丹市。今回は市内の春を彩ってくれたさくらの景色を紹介します。

## 景観の小窓



### 第39景



園部町地域 園部公園



八木町地域 大堰川緑地公園



日吉町地域 日吉ダム周辺



美山町地域 大野地域活性化センター

お問合せ先  
地域振興課

Tel (0771) 68-0019

美山支所総務課

Tel (0771) 68-0040



※景観条例（計画）の詳細は市HPに掲載しています。

南丹市では「景観条例」を制定しており、計画区域内での建築物や工作物の新築・移転、屋根や外壁の塗替え、土地の形質変更や土石等の堆積などを行う場合には、行為の着工30日前までに市への届出が必要です。

令和2年度には約60件の届出がありました。市民の皆さんをはじめ、南丹市に関わる多くの方々と一緒に、優れた景観を守り育てていきたいと考えていますので、引き続きご理解とご協力をお願いします。

景観計画区域・美山町地域

届出対象行為は、**工事着工の30日前までに市へ届け出ください**



みんなで描こう

# 協働のキャンパス 57

## 地域のさらなる活性化を目指して！

### 「地域活性化活動の紹介」美山地域編

美山町「長寿を目指す里・下」  
下集落支援事業委員会の取り組み

35世帯65人が暮らす下区は、「西の鯖街道」のルートとして独自の文化や地域特有の食文化を育んできましたが、現在は高齢化率48・4%の準限界集落になりました。

現状を打開するべく、集落に住む住人が一体となり、①農業 ②食文化 ③伝統文化 ④交流の4チーム編成で地域の活性化の取組をすすめています。



▲特産品「鯖のへしこ」



▲伝統行事「不動尊の滝祭り」

毎年6月28日には「不動尊の滝祭り」を開催し、伝統食をはじめとするさまざまな技術の継承に注力しています。

また、地域外の住民を迎える農業体験や清流での川遊びなど多彩なイベントを継続しています。

チーム編成とさまざまな行事の企画により、集落内に絆が生まれ、誇りと自信が芽生えはじめています。



▲農業体験「未来共育学園の生徒と保護者」

美山町檜原区 伝統文化で活性化  
重文「石田家住宅」の整備事業

檜原区は伝統ある文化財と田園風景を兼ね備えた古き良き集落です。

また、集落の鎮守様、川上神社の「からす田楽」は昭和58年に京都府無形文化財第1号の指定を受けています。日本最古と言われる農家住宅「石田家住宅」は、国の重要文化財に指定されており、数年にわたり周辺整備事業を実施してきました。

今年度は茅葺屋根の葺き替え工事が完了し、黄金の屋根は慶安3年(1650年)に建設された当時の輝きを再現しています。

また、約1300年前に建立



▲茅葺屋根の葺き替えが終了した石田家住宅

された大原神社には「京都自然200選」に選ばれたご神木の「大ケヤキ」があり、その樹齢は千年を超えます。



▲伝統芸能「からす田楽」とご神木「大ケヤキ」

これらの文化財を活用し、檜原区を訪れる人口を増やすとともに、来訪者との交流を通じて住民が元気になること、住みたいと思う人が増えることをめざしています。

地域でお手伝いできることがあれば、ぜひお声をかけください。

お問い合わせ先 集落支援員室  
TEL (0771) 6810108



食は、

ひびひびら、まぢびら



-47-

## 八木西小学校の取り組み 「お米作りから学んだこと」

八木西小学校5年生は、総合的な学習の時間でお米について学びました。

### 田植え体験

6月3日、地域の方の田んぼで田植えの体験をしました。泥のヌルヌルとした感触を楽しみながら田植えをし、とても大変な作業で、疲れていた子どももいましたが、植え終わった後の田んぼを見て、「大変だったけど、みんなできて良かった。」と満足そうでした。また、「機械がない時はこんな大変なことを毎年やっていたんだ。」と田植えの大変さを実感しました。



### 稲刈り体験

9月14日、稲刈り体験をしました。田植えから約3ヵ月。成長を観察してきた稲を鎌で丁寧に刈っていききました。稲を刈る時の力の入れ具合や、刈った後に束にしていく作業に苦戦していましたが、地域の方に教えてもらい、刈ることができました。大変な作業でしたが、お米のつぶを見て、これがおいしいご飯になると思いつつ最後までがんばって取り組みました。



また、バインダーという機械を使っての稲刈りにも挑戦しました。手で刈るのと違ってあつという間にできてしまうことに驚いていました。

「お米は、いろいろな人の苦労と努力の積み重ねでできていると分かり、これからも大切にしたいと思う」とお米の大切さを実感

することができるとなりまし  
た。

### 新米を「いただきます！」

自分たちで田植えをし、稲刈りをしたお米を給食でいただきました。真っ白で、つやつやした新米を見て、「おいしそう！」「おかわり欲しい！」という声がたくさん聞こえてきました。



「いただきます。」のあいさつの後、新米を口にほおぼる子どもたちは、笑顔いっぱいでした。「いつもよりおいしい。」「もちもちしていておいしい。」と言いつつ、自分たちが関わったお米だからこそ、いつもよりおいしく感じた給食でした。

### ありがとうを伝えよう

お米作りの大変さや大切さを実際に体験する中で、自分たちの学習を支えてくださった地域の方に、お礼をしようと『感謝の会』を開きました。ゲームを一緒に楽しんだり、歌のプレゼントをしたり、手紙を渡したりと感謝を伝えること

ができました。地域の方も喜んでくださり、感謝の会は、大成功で終えることができました。

### しめ縄作り

お米作りで出たわらを使って、しめ縄作りにも挑戦しました。しめ縄名人に来ていただき、作り方を教えていただきました。



思うように編めず苦戦しましたが、できあがったしめ縄をうれしそうに見せ合っている姿がありました。昔の人の知恵に触れ、昔からの風習を学ぶことができました。

一年を通したお米作りを体験し、毎日当たり前のように食べていたご飯のことを深く学ぶことができました。おいしさの裏側には、いろいろな方の努力があるということに気づき、お米だけでなく、食べ物大切にしていこうという気持ち

問い合わせ先

南丹市食育推進委員会  
(事務局・保健医療課)

Tel (0771) 68-0016

# いきいき南丹

-103-

お元気ですか？  
保健師です。



五月病に負けるな！

## 対処法を知り、元気な社会生活を！

皆さん、「五月病」ってご存じですか？新年度を迎え、新社会人をはじめ、転職や転校、引っ越しなどの環境の変化が引き金となり、起こります。一般的には4月に環境が変わってから1ヵ月たった5月頃に、身体のだるさ、疲れやすさ、意欲がわかない、物事を悲観的に考えてしまう、よく眠れない、食欲がないなどの症状が起こることがあります。6月から本格的に仕事を始めて症状が出る新社会人においては、「六月病」と表現されることもあります。

正確には、「五月病」は医学用語ではありませんが、一般に、この季節に学生や新社会人に起こりやすいため、このように呼ばれています。症状が長引くと、「適応障害」や「うつ病」に発展することがあります。

令和2年度は、世界的に新型コロナ

ロナウイルス感染症の流行があり、令和3年度に入った現在でも依然、感染予防を意識した生活様式を送る必要があります、これまでの生活と環境もガラッと変わったと感じている方が多いのではないのでしょうか。ストレスへの適切な対処ができないと、心身の不調をきたしてしまいます。

また、五月病にかかりやすいタイプの人がいると言われています。

- △かかりやすいタイプ▽
- ・真面目な人
- ・責任感がある人
- ・忍耐力がある人
- ・内向的な人

真面目で一生懸命頑張っている人、我慢強いため込んでしまう傾向にある人は要注意です。「ストレスは必ずあるもの」と認識して、ストレスと上手につきあう方法を考

えましよう。深刻に物事をとらえ過ぎず、新しい仕事や環境では失敗はつきものと考え、「できる範囲でいいや」と気楽に考えることも大切です。一人で悩みを抱え込まずに、日頃から上司、同僚、友人、家族などの身近な人に相談するようによましよう。

五月病の一般的な予防・改善策について紹介します。

△予防・改善策▽

- ・毎日の生活習慣を整える。
- ・バランスの良い食事を摂る。
- ・質の良い睡眠をとる。
- ・適度な運動習慣をつくる。
- ・ゆっくりお風呂に入る。
- ・ほんやりと窓の外を眺める。
- ・深呼吸をする。
- ・軽くストレッチをする。
- ・友人や先輩などに話を聞いてもらう。



### 首のストレッチ(例)

- 1.あぐらで座り、両手を体の外側に置いて、肩を上げる。
- 2.息を吸って、吐きながら肩をゆっくり下げ、手の指先を床へ。その状態から頭を左に傾け、首の右側を伸ばし3秒キープ。
- 3.息を吸って首を正面に戻したら、首を右側へ傾けて同様に。これを3セット行う。

らう。

・趣味に没頭するなど気分転換を図る。

などなど、自分に合ったストレス解消法を見つけておくことも、元気に社会生活を送るために大切なことですね。

しかし、以上のような方法で改善が見られない、症状が長引くなど、少しでも気になることがあれば、早めに心療内科や精神科を受診し、専門家にご相談ください。

「こころの体温計」でストレス度・落ち込み度をチェックしてみよう！

南丹市では、4択式の質問に回答することで、心の健康状態がイラストになって表示されるシステムを、ホームページにアップしています。左の二次元バーコードから、ぜひお試しください。



「こころの体温計」

ストレスの多い時代ですが、五月病に負けずに、元気に過ごしたいと思います。

保健医療課

TEL(0771)68-0016



## 「かがやきをみつけよう」

### 学

生懸命に頑張る姿勢は輝いています。学習に真剣に取り組み姿。練習を重ねて努力する姿。低学年に丁寧に見える高学年の姿等、頑張る姿を互いに認め合える集団を目指して、園部第二小学校では「ふわふわハートフラワー」の取り組みを進めています。

校生活を送る中で、自分が関わるたくさんの人に目を向けられるよう毎月「学級」や「通学班」等対象を決め、ハート型の紙に友達のかがやき(良さ)の様子を見つけて書きます。「大きな声ではないさつをしていたのが良いと思います」「ドッジボールをしていて、ボールが当たった時、『大丈夫?』と声をかけてくれたのがうれしかったです」等です。また「なわとびで初めて二重跳びができてうれしかったです」と自分自身にも目を向け、かがやきを書くこともあります。書かれたハート型の紙は、各学級で大輪の花が咲くように台紙に貼り、廊下に掲示します。そして、毎月の「人権デー」には給食時の放送で、書かれた内容を紹介しします。子ども達は、掲示された文を読み、かがやきを見つけてもらったりうれし

や、新たに友達の良さを見つけた喜びで、笑顔の花を咲かせていきます。

### 令

和2年度は、新型コロナウイルス感染症の感染予防のために、異学年の縦割り活動ができず、他学年との交流が制限されました。しかし、この「ふわふわハートフラワー」でたくさんのかがやきを見つけ、尊重し合う中で、互いに命を守る行動ができ、心と心のつながりを強くしてきました。

### 友

達のかがやきを見つめる事でも、互いの個性や価値観の違いにも気づき、自他共に尊重する心が育ちます。「そのにつ子」一人一人の良さがさらにかがやくよう育んでいきます。



▲そのにつ子のかがやきが笑顔の花を咲かせています。

園部第二小学校

人権教育主任

山本

美加

## ふ・れ・あ・い



—第48回—

### SDGsと人権

気候変動や貧困、資源の枯渇など、私たちの住む美しい地球は、今後、様々な課題に直面し、将来、安定した暮らしができなくなるといわれています。

この課題に取り組むため2015年9月、国連で全世界が2030年までに達成すべき目標を掲げた「持続可能な開発のための2030アジェンダ」が採択されました。

この2030アジェンダで掲げられている行動目標が、17の目標と169のターゲットで構成された「SDGs (Sustainable Development Goals)」です。

17の目標は、大きく環境、社会、経済の3つに分けられ

ており、例えば、「買い物にはエコバッグを持って行く」、「食べ物を残さない」、「性別に関係なく家事を分担する」、「性別や障がい、人種、出身などといった『差別』や『不平等』に気づく」など日常の生活で誰もがすぐに取り組めるものもたくさんあり、私たちの日々の生活習慣を少しずつ見直すことが、目標達成につながるようになります。

このSDGsの根底にあるのは、「誰一人取り残さない」、「すべての人々の人権を実現する」という、人権尊重の理念です。

一人ひとりの人権が大切にされることで、私たちの生活は豊かになります。

今ある地球は先祖から受け継いだものであるとともに、次の世代から預かったものでもあります。

SDGsの取り組みを自分の事として考え、2030年のゴールをめざして身近なところから取り組んでみませんか。

(人権政策課)

# 南丹市立図書館

中央図書館 TEL (0771) 68-0080  
八木図書室・日吉図書室・美山図書室  
(休館日:毎週月曜日・祝日)

<https://www.lics-saas.nexs-service.jp/nantan/>



## 令和2年度 図書貸出ランキングを発表します！ 皆さんが借りた本はランキングしていますか？

令和2年度に南丹市立図書館で貸出の多かった本を紹介いたします。一般書では『クスノキの番人』が1位でした。東野圭吾さんは根強い人気でベスト10の中に他3点もランクインしています。また、「本屋大賞」を受賞された風良ゆうさんの『流浪の月』は堂々2位でした。受賞作品は人気があり、予約も多く入っています。児童書や絵本では、『かいけつゾロリ』の『じごくりょこう』が1位です。『かいけつゾロリ』シリーズはどの本も人気です。また今人気の絵本作家、ヨシタケシンスケさんの『ころべばいいの』やテレビで人気の『おしりたんてい』もランクインしています。図書館では、この他にも様々な分野の本を所蔵しています。皆さんもお気に入りの一冊を見つけてみてはいかがでしょうか。

1	クスノキの番人 (東野圭吾)
2	流浪の月 (風良ゆう)
3	えんとつ町のプペル (にしのあきひろ)
4	沈黙のパレード (東野圭吾)
5	少年と犬 (馳星周)
6	ライオンのおやつ (小川糸)
7	危険なピーナス (東野圭吾)
8	きたきた捕物帖 (宮部みゆき)
9	希望の糸 (東野圭吾)
10	鐘を鳴らす子供たち (古内一絵) 時間もお金も増える習慣 (米山彩香)

1	かいけつゾロリのじごくりょこう (原ゆたか)
2	ころべばいいのに (ヨシタケシンスケ) パムとケロのおかいもの (島田ゆか)
4	おしりたんてい 〜ププッおしりたんていがふたりいる!?〜 (トルロ)
5	かいけつゾロリのにんじゃ大きくせん (原ゆたか) パムとケロのそらのたび (島田ゆか) パムとケロのにちようび (島田ゆか) パムとケロのもりのこや (島田ゆか)
9	かいけつゾロリの大どろぼう (原ゆたか) かいけつゾロリのまほうつかいのでし (原ゆたか) かいけつゾロリのゆうれいせん (原ゆたか)

一般書

児童書・絵本書

## 暮らしたホッと



—第73回—  
消費生活情報

### 子どもがオンラインゲームに高額課金のトラブルに注意!

**事例1** 小学生の息子が、家族共用のタブレット端末で、オンラインゲームの有料アイテムを数日間のうちに次々に購入し、総額150万円以上も課金していた。タブレット端末には、父親のクレジットカード情報が登録されたままになっており、子どもが使う際も、利用できるようにになっていた。(当事者:小学生男児)



### ひんがし助言

#### 親子でゲームについて確認を!

● 親が知らない間に子どもが無断でオンラインゲームに高額な課金してしまったという相談が多く寄せられています。

● 親子でゲーム内容や機器の仕組み、オンライン決済が使える状態か否かなどについて確認し、使い方を話し合いましょう。

### クレジットカードの管理を!

● スマホやゲーム端末などにクレジットカード情報を登録したままにしておくと、子どもが自由に課金できてしまいます。カード情報を削除するなど、カードの管理を適切に行いましょう。

● カードが利用される度にメールが届くサービスを活用するなど、日頃から注意しましょう。

● 子どもが使う端末では、親が利用をコントロールできるアプリを活用するなど、購入・支払いの制限をかけることも有効です。

### 不安なお気軽相談を

● 商品やサービス購入などでお困りごと、不審に思うことなどがあれば、左記窓口にお気軽にご相談下さい。

#### 消費者ホットライン

Tel 188 (いややー)

#### 南丹市消費生活相談窓口

Tel (0771) 68-0100

月曜・火曜・金曜 祝日は休み

午前9時〜午後4時

#### 京丹波町消費生活相談窓口

Tel (0771) 82-3803

水曜・木曜(祝日は休み)

午前9時30分〜午後4時

(商工課)





地域住民の居場所  
「まちカフェモーニングの会」

活動の様子



健康体操の様子



詩吟の披露



手品の披露

「まちカフェモーニングの会」は日吉町の上胡麻・広野・畑郷・東胡麻・西胡麻などの住民たちが集い、交流できる場所を作りたいとの思いから、一昨年に発足。8名の運営委員が中心となり、誰でも参加できる「まちカフェサロン」を開催されています。当初は胡麻駅内の胡麻屋で開催されていましたが、昨年は新型コロナウイルス感染症拡大による中止の時期を経て、現在広めの会場に場所を移し、活動を再開されています。



▲手品を参加者に手伝ってもらうことで場を盛り上げます。

3月14日は、毎回恒例となっている健康体操から始まり、詩吟や手品、腹話術などさまざまな演目が会場を盛り上げました。まちカフェサロンは、参加者を楽しませるだけでなく、習い事や趣味を披露する場でもあるそうです。

代表の木戸ウメノさんは「このグループは高齢者の居場所づくりとして発足しました。最初に比べ幅広く地域から参加していただき、今では開催のたびに30名ほどの方が集まってくれます。これからはお花見など、参加者の方に見てもらおうだけでなく体験してもらえようような企画をしたい」と話されました。また「高齢化になり、参加できなかった人がいる」と参加できていない方のことも気にかけておられました。

《問い合わせ先》  
南丹市社会福祉協議会日吉事務所  
TEL：(0771)72-0947

# 堰水好日 えんすい こうじつ

市長 コラム

今年は例年になく桜の開花が早かった。京都市内では例年より10日早い満開と発表された。南丹市でも4月3日市役所駐車場での園部城跡発掘現場説明会の折には周辺の桜は満開であった。コロナ自粛生活の中、ため息をつき眺めた桜はむなしく散り去った。

時期を同じくして日本各地の変異コロナウイルス感染が広がってきた。鮮やかな桜花の発するフェロモンは、やはり浮き立つ気持ち招くのか人々の行動を活発・密にさせる。3月23日京都府内感染者14人、4月14日は125人と急拡大。

思い出すと昨年春、新型コロナウイルスの影響で学校が一斉休校となり、学習に強いブレキがかかった。国は今後もまた起こり得る一斉休校時の家庭でのリモート学習も想定し、当初5年間かけて整備するGIGA(ギガ)スクール構想実現を2020年度内へと前倒した。南丹市でも大きな補正予算を組み、小中学校で子ども1人1台のタブレットや情報ネットワーク基盤を整備し、指導人材も配置した。

日本の社会は情報化について先進国に後れを取っている。教育のあらゆる場面においても情報通信技術(ICT)を基盤とした様々な先端技術を効果的に活用する教育構築が急務とされている。そのため全国に後れを取らず南丹市のGIGAスクールがスムーズに立ち上がるか気をもんでいた。

教育委員会と学校の連携による準備が猛スピードで進み、南丹市は京都府下でもいち早く資

器材の準備や初期設定などが完了した。3月15日には園部中学校にて早々に公開研究授業が実施され、南丹市内はじめ府教育委員会や府総合教育センター等から約60名の先生方の参加があったと聞く。

4月14日には殿田小学校6年生の算数授業を見学させてもらった。授業が始まり担任の指示で児童たちはタブレットを取り出すと、みんな慣れた操作で教育ソフトウェアの「ロイノート」を立ち上げた。「線対象形」についての授業で、タブレットを片手に子どもたちは校内あちこち該当図形を探し、写真に撮り、結果発表では電子黒板にクラス全員の撮影写真が一瞬にして表示された。

情報を自ら作成し、またインターネット等で集め編集し、自分の考えをまとめて画面で表現する。他人の考えも瞬時に共有でき、かつ記録が残せる。かつては紙上の文字を読み、ノートに書き、黒板に向き合う授業からすると隔世の感である。

しかし、これら情報操作は目的でなくあくまでも手段である。情報伝達には便利だが感情共有やその背景をつかみ、人との支えあいとの関係性を生むには不十分。他者と向かい合い、傾聴や共感・受容の大切さを学び、また、読書から得る思考力や創造力をしっかりと育める二刀流の教育実践を学校に期待したい。

南丹市長 西村 良平



▲裏庭に咲くワサビの花

## 編集後記

4月を迎え、新しい生活が始まった方も多いのではないのでしょうか。

今年度の広報なんたんは昨年度に引き続き私が担当させていただけることになりました。今年度もどうぞよろしく願いいたします。(M)

### 〈お詫びと訂正〉

広報なんたん2・3月号の記事に次のおり誤りがありました。お詫びして訂正いたします。

◇2ページ…中段左  
(誤)やました じょうたろう  
(正)やました じょうたろう



●総人口：30,870人(-57)  
(男：15,016人・女：15,854人)  
(-21) (-36)  
●世帯数：14,188世帯(+41)  
(令和3年4月1日現在)  
( )内は前月比



市の花 さくら 市の木 ふな 市の鳥 オオルリ

森・里・街・ひとがきらめくふるさと **南丹市** なんたんし

写真掲載の応募をお待ちしています。(応募数によっては順番待ちになることがあります)詳しくは秘書広報課まで

広報 **なんたん**

編集・発行：南丹市役所 市長公室秘書広報課  
〒622-8651 京都府南丹市園部町小桜町47

TEL:0771-68-0065 FAX:0771-63-0653  
URL:https://www.city.nantan.kyoto.jp/www/  
e-mail:hisyo@city.nantan.lg.jp



本紙は環境への配慮から、FSC®森林認証紙、ベンタブルインク(植物油)を採用しています。