

# 第2次南丹市男女共同参画行動計画 【中間見直し】

2024年度～2028年度

だれもが十分に能力を発揮し、  
自分らしく“きらめく”まち

南丹市



2024（令和6）年3月  
南丹市

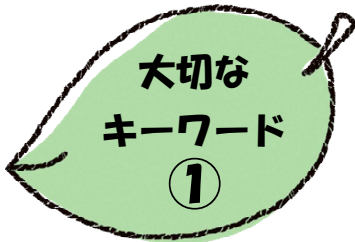
# 男女共同参画ってなんだろう？

## 「男女共同参画」とは



- 性別に関係なく、だれもが対等な社会の一員として認められ、
- だれもが社会のいろいろな分野で活躍できて、
- だれもが政治的、経済的、社会的、さらに文化的な利益を平等に受け取ることができ、
- だれもが社会に対して責任を分かち合う…ことをいいます。

そのような条件が満たされた社会を、「**男女共同参画社会**」といいます。



## ▶ 「固定的な性別役割分担意識」

「男の子はたくましく、女の子は優しく育てほしい」  
「男性は外で働き、女性は家事をする」  
「子育てや家事は、女性の仕事」  
… このように、人の役割やあるべき姿を性別で決めつけることを、「**固定的な性別役割分担意識**」といいます。



仕事も家事も子育ても、  
協力し合えればよいね

女の子も男の子も、元気で仲よく

男女共同参画の推進には、固定的な役割分担意識の解消が、とても大切です。

## 南丹市の現状

### ●南丹市の委員会や審議会での女性委員の割合

名称	女性委員の割合
男女共同参画社会推進委員会	76.9%
子ども・子育て会議	65.0%
南丹市の森林を考える会	5.9%
都市計画審議会	5.3%

資料：南丹市調べ（2023年4月1日現在）

南丹市には多くの委員会や審議会等がありますが、女性委員がほとんどを占める会もあれば、女性委員が少ない会もあります。

すべての審議会・委員会等において、女性委員の割合が国の目標である30%を超え、男女のバランスがとれるよう、引き続き取組を進めます。



### ●南丹市の職員に占める女性管理職の割合



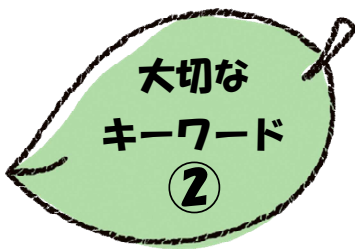
南丹市の職員の中で、女性管理職の割合は、約4割となっています。

引き続き、女性参画※に向けた取組を促進します。

※参画：主体的に事業や計画に加わること

	女性管理職の割合
2021年度	39.1%
2022年度	39.7%
2023年度	40.0%

資料：南丹市調べ



## 「ワーク・ライフ・バランス」

「仕事（ワーク）」と「生活（ライフ）」の調和のことをいいます。いくら家事や育児、趣味などに積極的に参画しようとしても、仕事が忙しすぎれば、思うようになりません。

男女共同参画の推進には、働き過ぎなどを解消して、仕事と生活のバランスをとれるようにすることが、とても大切です。

南丹市で男女共同参画がいっそう進むよう、

「第2次南丹市男女共同参画行動計画(中間見直し)」

を策定しました。

## 「第2次南丹市男女共同参画行動計画（中間見直し）」について

●基本理念のもと、4つの基本目標にそって、いろいろな施策（取組）を進めていきます。

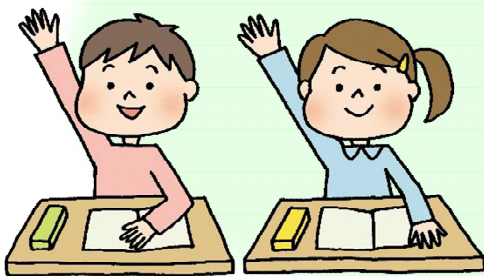
### 基本目標

## 1

### 男女共同参画の意識づくり

#### 《重点課題》

- 1 男女共同参画の啓発
- 2 男女共同参画に関する学習の推進
- 3 男女の人権の尊重



#### 施策の内容

- 市の広報誌やホームページ、公式 SNS、さらに講演会や講座などを通じて、男女共同参画についての情報を発信します。
- 幼児期から男女共同参画の意識が根付くよう、年齢に応じた保育、指導、教育を行います。
- LGBTQ 等性的少数者の人権擁護のため、多様な媒体を活用しながら、理解促進に努めます。

### 基本目標

## 2

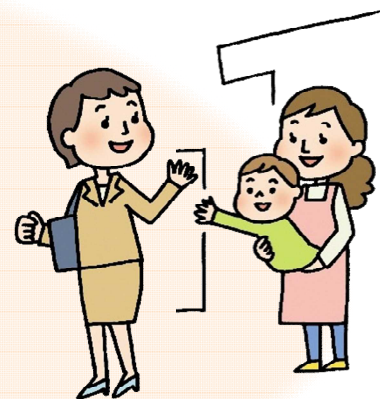
### 地域のあらゆる場における男女共同参画の推進

#### 《重点課題》

- 1 家庭・地域社会における男女共同参画の推進
- 2 庁内における男女共同参画の推進
- 3 様々な分野での男女共同参画の推進

#### 施策の内容

- 家庭や地域で男女共同参画の意識が根付くよう、多様な媒体を用いた啓発や、関係団体などへの働きかけを行います。
- 男女共同参画の視点に立った防火・防災・減災・災害復興対策を進めます。
- 市の重要な政策や方針を決定する場への、女性の参画を進めます。
- 女性の就職や再就職を応援するため、女性の職業能力の開発や、起業に関する情報の提供などを行います。



基本目標

3

働く場における男女共同参画の推進

《重点課題》

- 1 職場における男女共同参画の推進
- 2 仕事と家庭、社会活動等の両立支援
- 3 自営業における男女共同参画の推進



施策の内容

- 職場での男女の格差を是正するために、企業等に啓発を行います。
- 職場でのセクシュアル・ハラスメントやパワー・ハラスメントを防止するため、事業所や企業等に啓発を行います。
- 性別にかかわらず育児休業や介護休業が取れるように働きかけるなど、ワーク・ライフ・バランスの推進に取り組みます。
- 労働時間や休日等が不明確になりがちな農業や自営業で、男女共同参画が進むよう、相談体制の整備や広報、啓発活動を行います。

基本目標

4

安心・安全な男女共同参画社会づくり

《重点課題》

- 1 高齢者・障がいのある人、困難に直面する人への支援の充実
- 2 生涯を通じた健康支援
- 3 あらゆる男女間の暴力の根絶

施策の内容

- 女性に介護の負担が偏りがちな、高齢者や障がいのある人を、地域が一体となって支える体制づくりに取り組みます。
- ひとり親家庭への支援の充実に努めます。
- 女性の妊娠・出産に関し、男性も含めた保健指導や、だれもが健康に過ごせるような取組を進めます。
- ドメスティック・バイオレンスの防止と、被害者救済への相談支援、加害者に対するカウンセリング等の取組を行います。



## この計画を策定した理由や目的（趣旨）

南丹市では2008（平成20）年3月に、「南丹市男女共同参画行動計画」（前計画）を策定し、男女共同参画社会の実現に向けたさまざまな取組を進めてきました。

しかしながら、現状としては、固定的性別役割分担意識の解消まで至っていない中、女性の職業生活や地域社会への参画、男性の家事における役割等の実態において、未だ様々な課題が存在しています。

2024（令和6）年が「第2次南丹市男女共同参画行動計画」の中間年にあたることから、近年の社会情勢の変化に加え、前計画の進み具合や市民意識調査の結果なども踏まえて、計画の中間見直しを行い策定しました。

今後5年間、この計画の内容に沿って、南丹市の男女共同参画推進に向けた施策を推進します。

南丹市の男女共同参画を、さらに進めていきます。



## この計画の位置づけ

この計画は、以下のような位置づけとなります。

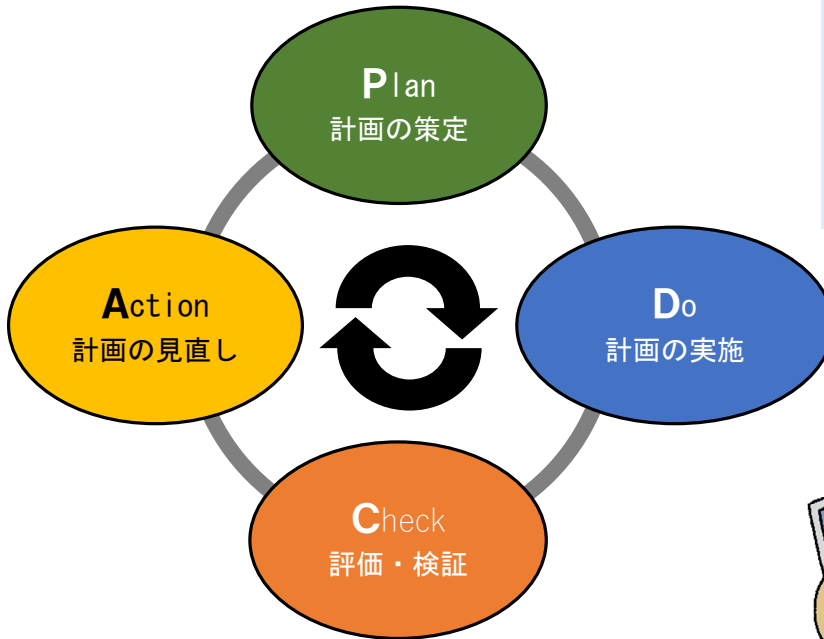
- 「男女共同参画社会基本法」に定められた、市町村男女共同参画計画
- 「女性活躍推進法」に定められた、市町村推進計画
- 「DV防止法」に定められた、市町村基本計画
- 「南丹市男女共同参画推進条例」に定められた、南丹市男女共同参画行動計画

また、以下のような関連する計画との整合性を図りました。

- 「第5次男女共同参画基本計画」（国）
- 「KYOのあけぼのプラン（第4次）—京都府男女共同参画計画—」
- 「第2次南丹市総合振興計画」



## この計画の進捗（進み具合）の管理と評価



この計画の成果や進み具合は、毎年度、市の担当課が中心となって評価・再検討し、次の年度の取組に反映させます。



上の工程を繰り返します（PDCA サイクル）

## この計画の期間

この計画の期間は、2024 年度から 2028 年度までの5年間です。また、期間中であっても、社会情勢の変化や計画の進捗状況等により、必要に応じて見直しを行います。

										(年度)
2019	2020	2021	2022	2023	2024	2025	2026	2027	2028	
第2次南丹市総合振興計画（市の最上位計画）										第3次
第2次南丹市男女共同参画行動計画（前計画）					<中間見直し>（この計画）					



5年後はどうなっているかな？



## 家庭や職場や地域で、話し合ってみませんか

身の周りで、「女性だから」とか「男性だから」という理由で、役割やあるべき姿などを決めつけていることはないでしょうか。

性別によって、待遇に差がある制度や慣習、しきたりなどはありませんか。

もしあるなら、どうすればそれが解消できるでしょうか。職場や家庭や近所の人たちと、話し合ってみませんか。

自分で弁当をつくって行ったら、「男子なのに」ってびっくりされたよ。なんで？

将来、子どもができたら、女の子でも男の子でも、たくましく育ててほしいな。

料理教室に行ったけど、なかなか楽しかったよ。

会社でもお茶やコーヒーは、自分でいれるようにしているよ。



家のトイレそうじは当番制にしない？

職場で育児休業をとっている男性がいるから、みんなで仕事を手分けしてるの。

### 男女共同参画社会とは…

性別にかかわらず、だれもが個性や適性、希望に応じて、自分らしく暮らせる社会です。

### 第2次南丹市男女共同参画行動計画(中間見直し)《概要版》

発行年月：2024（令和6）年3月

発行：南丹市 市民部 人権政策課

〒622-8651 京都府南丹市園部町小桜町 47 番地

TEL:0771-68-0015 FAX:0771-63-2850