

令和5年度京都府総合防災訓練の概要(案)

令和5年5月
京都府災害対策課

1 訓練の目的

地震及び水害の複合災害の発生を想定し、防災関係機関及び地域住民が一体となった総合的な訓練を実施することにより、防災関係機関の実践力向上・連携強化及び府民の防災意識の高揚を図る。

2 実施日時

令和5年9月3日(日) 10時～12時20分

3 訓練会場

亀岡市内の次の場所を主な会場として使用予定

- (1) 主会場：保津川水辺公園砂利グラウンド
- (2) ヘリポート：保津川水辺公園多目的運動場芝生エリア
- (3) 空路救出訓練等会場：保津川水辺公園多目的運動場パークゴルフエリア
- (4) 避難所訓練会場：保津小学校及び保津町公民館
- (5) 駐車場：保津河川敷グラウンド(西側)、大堰川緑地東公園(南側)

別紙1 全般図(案)

別紙1-1 主会場図(案)

別紙1-2 ヘリポート等図(案)

別紙1-3 駐車場図(案)

4 令和5年度総合防災訓練の特徴

別紙2 令和5年度京都府総合防災訓練の特徴(案)

5 主催

京都府防災会議、亀岡市防災会議、南丹市防災会議、京丹波町防災会議

6 訓練想定

平成30年及び令和元年中の大規模災害(大阪府北部地震・7月豪雨・令和元年台風第19号等)を踏まえた地震・水害の複合災害想定

別紙3-1 訓練想定時間表(案)

別紙3-2 亀岡縁断層地震被害予測

別紙3-3 被害想定(案)

別紙3-4 亀岡市状況図(案)

7 訓練内容

- (1) 災害対策本部会議訓練【気象台、自衛隊、府】
- (2) 地震・水害対応訓練(消防・警察・自衛隊・DMAT等実動機関)【消防・府】
 - ア 道路啓開訓練、水害及び土砂災害からの救出・救助訓練【消防・陸自・府】
 - イ 座屈ビルからの救出・救助訓練【消防・警察・府】
 - ウ 合同救護所訓練【DMAT・消防・府】
 - エ 合同調整所運用訓練【消防・府】
 - オ 救援物資輸送訓練【市町・府】 等
- (3) 航空機運用訓練
 - ア 本部長空輸訓練【京都府警察本部、府】
 - イ ヘリによる情報収集・伝達訓練【近畿地方整備局、京都市消防局、府】
 - ウ 孤立地域からの空路救出訓練【陸自・府】
 - エ 孤立地域への人員。物資輸送訓練【海保・海自・府】
- (4) 避難訓練、避難所運営訓練・ライフライン復旧訓練【市・府】
- (5) 災害ボランティアセンター運営訓練【市社協・市】
- (6) 防災・啓発展示【府】
 - 別紙4-1 訓練実施内容(案)
 - 別紙4-2 訓練進行表(案)
 - 別紙5-1 座屈ビルからの救出訓練構想(案)
 - 別紙5-2 車両による救援物資輸送訓練 実施要領(案)
 - 別紙5-3 航空機運用訓練の概要(案)
 - 別紙5-4 合同救護所運営訓練の状況付与要領(案)
 - 別紙5-5 防災展示・車両展示 実施要領

8 準備部会編成

別紙6 京都府総合防災訓練 準備部会編成(案)

9 事務・経費分担等

別紙7 事務・経費分担(案)

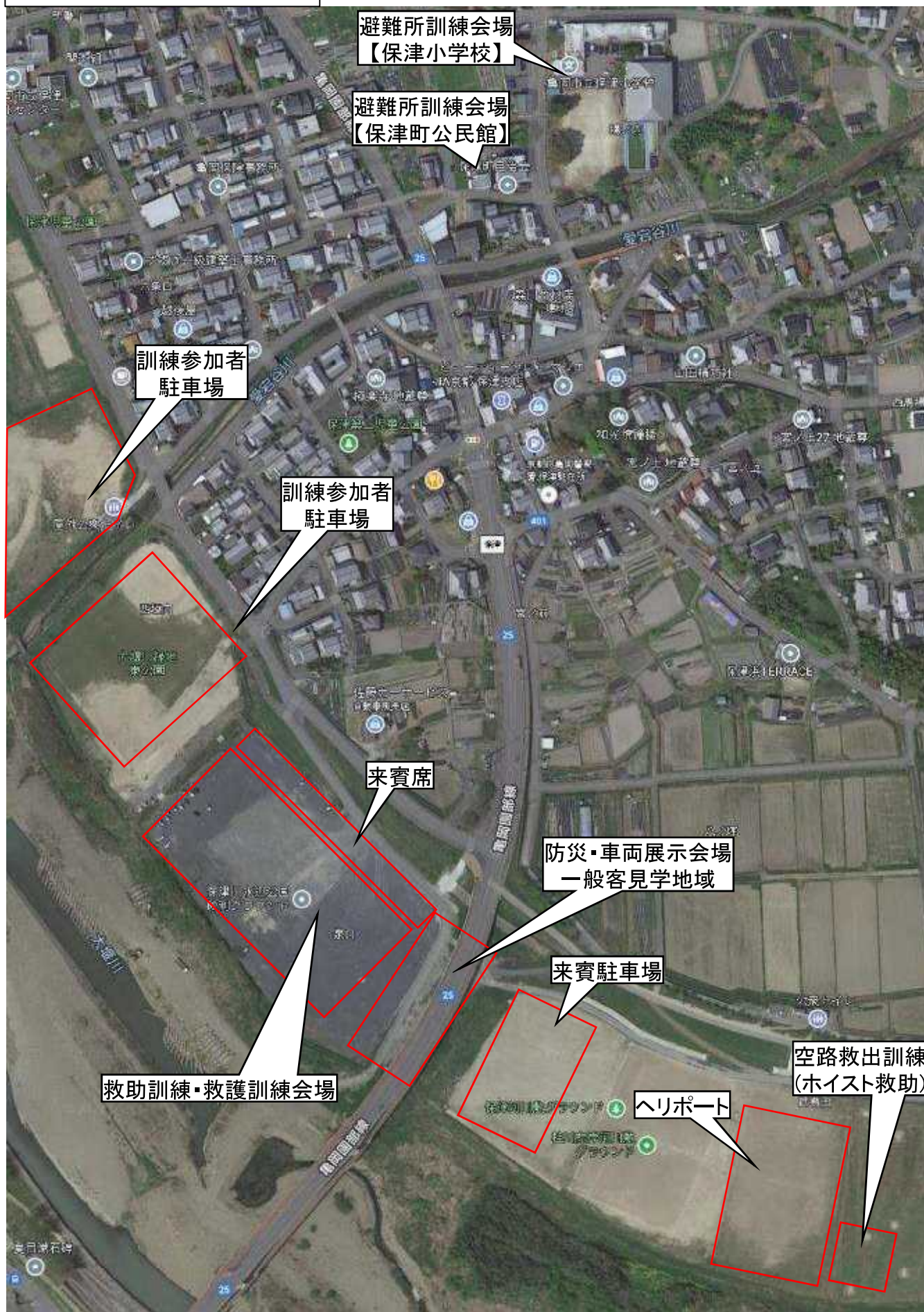
10 訓練準備スケジュール

別紙8 準備スケジュール(案)

11 その他

各機関の京都府総合防災訓練への参加計画を5月26日(金)までに「京都府・市町村共同電子申請システム」にて回答(会議後にURLをメールにて送付予定)

担 当
参事(訓練担当) 寺西 孝之
TEL: 075-414-5611
E-mail: t-teranishi41@pref.kyoto.lg.jp
主事(総合防災訓練担当) 安部 慧
TEL: 075-414-4479
E-mail: k-abe08@pref.kyoto.lg.jp



主会場図(案)

別紙1-1

訓練参加者用仮設トイレ
トイレ(大)×2
手洗い場×1

被災者役
準備位置

搬送先
病院

物資輸送訓練

被災者役
準備位置

車両待機位置

合同
調整所

運営
本部

座屈ビル
救出訓練

合同救護所

土砂災害
救出訓練
被災車

知事テント

保津の交差点

来賓受付

喫煙 16

防災・車両展示

展示車両 12×7m
展示車両 12×7m
展示車両 12×7m
展示車両 12×7m
展示車両 12×7m
展示車両 12×7m
展示車両 12×7m
展示車両 12×7m
展示車両 12×7m
展示車両 12×7m

来賓用仮設トイレ
トイレ(大)×2
手洗い場×1

防災展示は、橋の下で実施

ヘリポート等図(案)

ヘリポート: 保津川河川敷グラウンド(東側)



空路救出訓練等会場: パークゴルフ場



駐車場図①(案)

来賓駐車場・訓練参加者駐車場【約180台】



駐車場図②(案)

訓練参加者駐車場【約200台】



令和 5 年度京都府総合防災訓練の特徴(案)

- 1 直下型地震災害及び水害の複合災害想定
 - (1) 土砂崩れ、浸水により発生した孤立地域への対応
 - (2) ヘリコプターによる被害情報収集、救助、人員・物資輸送

- 2 近年の災害の教訓等を踏まえた避難所運営訓練
 - (1) 発電機による停電の復旧
 - (2) 要配慮者、ペット同行者、車中避難への対応
 - (3) プライバシー確保

- 3 物資調達・輸送調整等支援システムと実動による輸送の連携訓練

訓練想定時間表(案)

日 (曜)	時間	状況	府	国
2日 (土)	16:00	亀岡市に大雨洪水警報発表	災害警戒本部及び支部(南丹)設置	
	17:00	桂川が避難判断水位を超過 亀岡市のXX地区(〇〇、〇〇)に高齢者等避難(レベル3)発令		
	18:00	亀岡市の一部に土砂災害警戒情報(レベル4)発表 亀岡市の1地区(東別院町小泉)に避難指示(レベル4)発令 亀岡市のXX地区(〇〇、〇〇)に高齢者等避難(レベル3)発令	緊急参集チーム招集	
3日 (日)	5:00	東別院町小泉地区で土砂災害発生		
	5:30	桂川、曾我谷川の水位が氾濫危険水位を超過 亀岡市のXX地区(〇〇、〇〇)に避難指示(レベル4)発令		
	6:00	桂川、曾我谷川で溢水、内水氾濫が発生 亀岡市桂川右岸地区で浸水		
	6:30	亀岡断層地震(M6.7、亀岡市震度7、南丹市震度6強、京丹波町震度5強)	災害対策本部及び各支部設置	官邸非常災害対策本部、警察庁、消防庁総務省災害対策本部等設置
	6:45	自衛隊・緊急消防援助隊等の派遣要請	派遣要請	
	8:00	京都府災害対策本部会議開催		
	8:30	知事、亀岡市へ出発(警察ヘリ)		
	10:00	地震・水害対応		
	12:00	訓練終了		

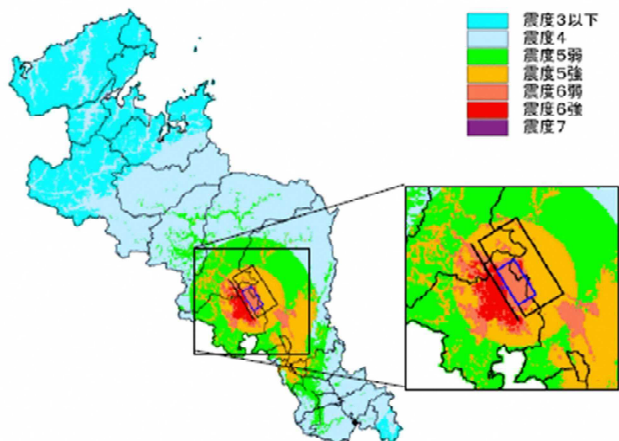
亀岡断層地震被害予測

京都府 2008

亀岡断層(マグニチュード6.7)

断層の位置: 京都府亀岡市～京都府南丹市 断層タイプ(変位): 東側隆起

※今回の想定は一定の条件のもとに推計を行ったものであり、実際の被害は想定より大きい場合があります。

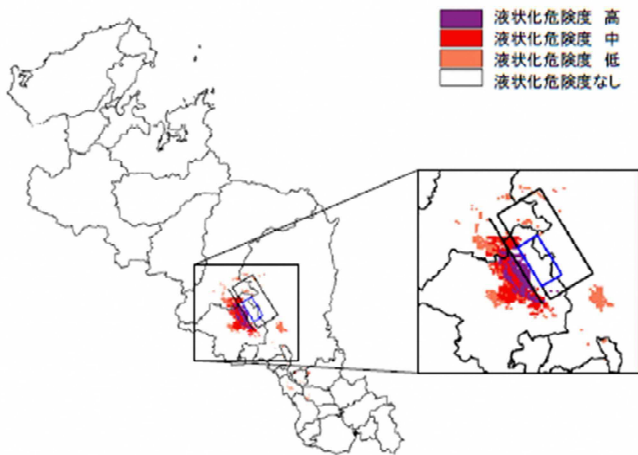


【震度予測結果】(左図・上段)

- ・震度7は、亀岡市の一部に分布する。
- ・震度6強は、亀岡市の平野部と南丹市の一部に分布する。

【液状化危険度予測結果】(左図・下段)

- ・亀岡市の平野部で液状化危険度が高い。



京都府内の行政区界

	最大予測震度	死者数(人)	負傷者数(人)		要救助者数(人)	短期避難者数(人)	全壊(棟)	半壊・一部半壊(棟)	建物焼失(棟)
				重傷者数(人)					
亀岡市	7	250	2,250	280	1,310	24,920	5,960	9,290	1,160
南丹市	6強	40	380	40	200	5,390	1,610	3,220	180
京丹波町	5強					160	20	140	
計		290	2,630	320	1,510	30,470	7,590	12,650	1,340

訓練 被害想定(案)

令和5年9月2日からの大雨及び地震による被害等の概要について

令和5年9月3日
7時30分現在
京都府災害対策本部
075-414-4472

1 人的被害・住家被害

人的被害	死者	不明(調査中)
	負傷者	105名 亀岡市90名、南丹市15名
住家被害	倒壊	約400棟 亀岡市300棟、南丹市100棟 その他多数の建物が倒壊している模様
	火災	3件 亀岡市旅籠町付近3件
	浸水被害	亀岡市篠町柏原一帯

2 孤立集落

- (1) 亀岡市篠町柏原一帯：浸水による孤立
- (2) 亀岡市東別院町小泉地区：土砂崩れによる孤立

3 地震の状況

- (1) 発生日時：令和4年9月3日(日)午前6時30分
- (2) 震源地：京都府南部、深さ10km
- (3) 地震の規模：M6.7

(4) 各地点最大震度

震度	府内市町村
7	亀岡市
6強	南丹市、京丹波町

4 雨量の状況

(1) 時間雨量（上位3か所）

観測所	時間雨量(mm/h)	降雨時間
亀岡(亀岡市)	85	09/04 02:00~09/04 03:00
東別院(亀岡市)	74	同上
三俣橋(亀岡市)	60	同上

(2) 累加雨量（上位3か所）

観測所	累加雨量(mm)	降雨時間
亀岡(亀岡市)	425	09/03 02:00~09/04 06:00
東別院(亀岡市)	333	同上
三俣橋(亀岡市)	302	同上

5 水位の状況等

(1) ダム

ア 日吉ダム：貯水位 195m

イ 大野ダム：平常水位

(2) 直轄河川の水位状況

ア 氾濫危険水位を超過した観測所

河川・観測所	氾濫危険水位	最高水位	超えた日時
桂川・保津橋	4.00m	4.10m	09/04 05:30

イ 避難判断水位を超過した観測所

河川・観測所	避難判断水位	水位	超えた日時
桂川・保津橋	3.50m	3.55m	09/03 17:00

(3) 府管理河川の水位状況

氾濫注意水位を超過した観測所

河川・観測所	氾濫注意水位	最高水位	超えた日時
年谷川・三宅	1.40m	2.55m	09/04 05:30

(4) 土砂災害等

ア 土砂災害警戒情報

亀岡市

イ 主な被災箇所

亀岡市東別院町小泉：住家5棟

6 避難指示等の状況

(1) 避難指示

ア 土砂災害：3日18:00 亀岡市 1地区(466世帯 1,139人)(東別院町)

イ 浸水害：4日05:30 亀岡市 XX地区(XX世帯 XX人)

(2) 高齢者等避難

土砂災害：3日18:00 亀岡市 XX地区(XX世帯 XX人)

7 避難の状況

亀岡市 約400世帯 約1,000人(4日06:00現在)

8 道路規制状況

(1) 通行止め

府道402号線 亀岡市篠町柏原：浸水

(2) 被災箇所

府道46号 東別院町小泉朽ヶ谷：土砂崩落により車両通行不能

9 交通機関

JR、近鉄、京阪等すべての鉄道で運転を停止し、事故や負傷者の発生などの被災状況について、各事業者を確認中。

10 ライフライン

(1) 停電：南丹広域振興局管内約15,000軒

(2) 断水：南丹広域振興局管内の広範囲で断水(詳細調査中)

(3) 断ガス：都市ガス供給地域自動停止

11 医療施設

(1) 亀岡市立病院：窓ガラス破損、断水及び停電(非常用電源作動中)

(2) 京都中部総合医療センター：断水及び停電(非常用電源作動中)

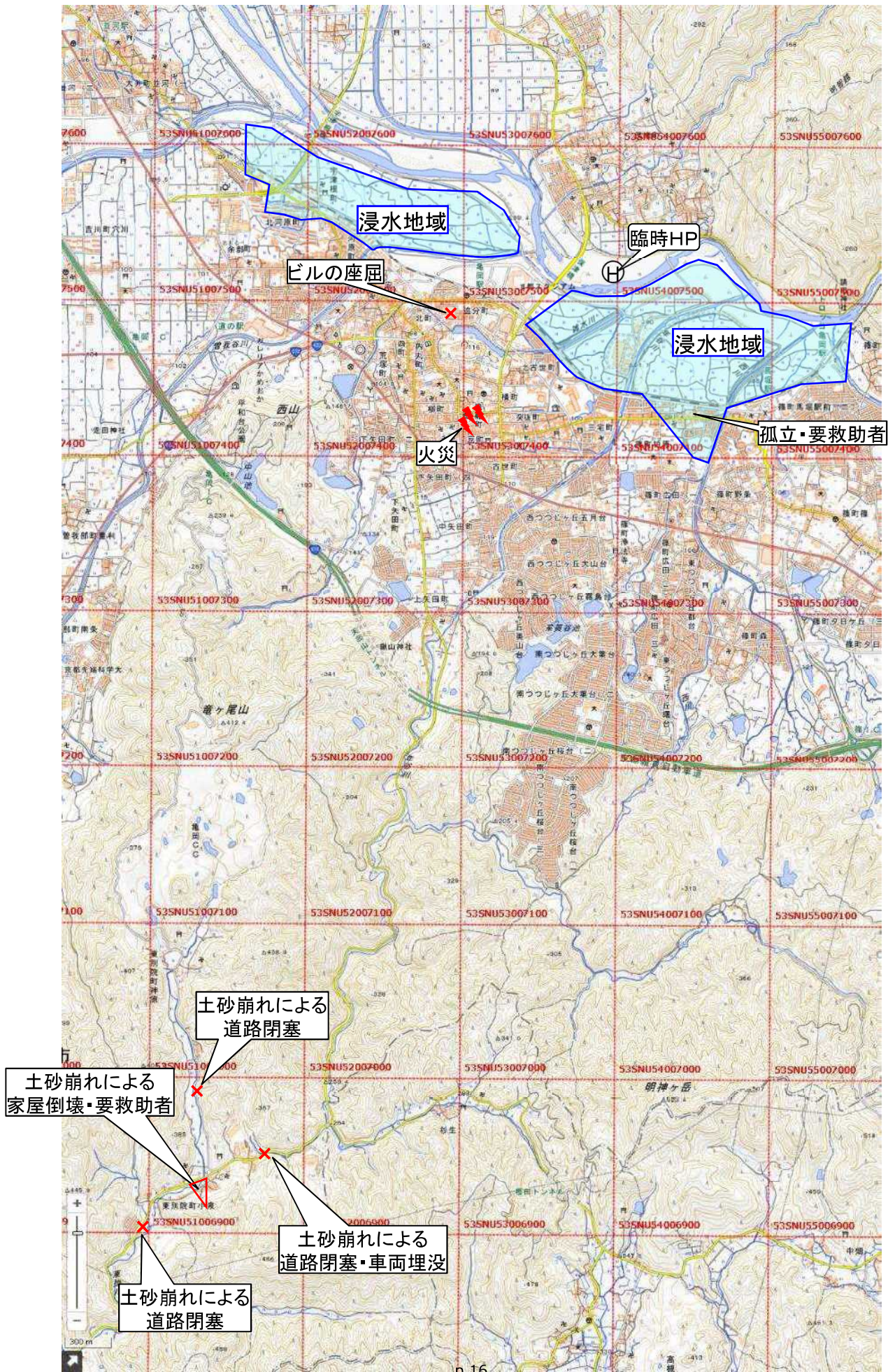
(3) その他の病院の被害は確認されていない。

1 2 応援要請

- (1) 消防庁に対し、9月3日 6:45 に緊急消防援助隊派遣要請済
- (2) 警察庁に対し、9月3日 6:45 に警察災害派遣隊派遣要請済（府公安委員会）
- (3) 自衛隊に対し、9月3日 6:45 に災害派遣要請済
- (4) 厚生労働省に対し、9月3日 6:45 にDMATの派遣要請済
- (5) 関西広域連合に対し、9月3日 6:45 に支援要請済

1 3 関係機関の状況

- (1) 官邸
9月3日 6:35 に非常災害対策本部設置（この他、警察庁が災害警備本部、消防庁が災害対策本部を設置）
- (2) 警察
ヘリにより、上空から被害情報収集中
- (3) 消防機関
ア 中部広域消防組合消防本部及び亀岡市消防団が、浸水家屋及び倒壊家屋からの救出活動、並びに、消火活動実施中
イ 中部広域消防組合消防本部及び南丹市、京丹波町の各消防団が消防活動及び救助活動実施中
ウ 府内消防相互応援協定に基づき、〇〇消防本部が出動準備中
- (4) 京都市消防局
ヘリにより、上空から被害情報収集中
- (5) 陸上自衛隊
ア 陸上自衛隊福知山駐屯地から初動部隊出動、亀岡市の災害現場において倒壊家屋からの救助活動を主体に活動中
イ ヘリによる偵察活動を開始
- (6) 近畿地方整備局
ア ヘリにより上空からの被災情報収集中
イ TEC-FORCE が出動準備中



訓練実施内容(案)

訓練種目名	ヘリ	訓練会場	実施内容
災害対策本部会議訓練	京消1機	京都府庁	京都府庁における災害対策本部会議
ヘリによる情報収集・伝達訓練	近整1機	会場全域 京都府庁	災害対策本部会議にヘリテレにより被災現場の映像を伝送
災害対策本部長等空輸訓練	府警1機	京都府警察 本部HP HP	災害対策本部長等を京都府警ヘリにより現地に空輸
地上からの情報収集・伝達訓練		砂利 グラウンド	自衛隊・警察による被災地域の状況把握
孤立地域救援訓練 道路啓開訓練		砂利 グラウンド	消防・自衛隊等による土砂崩れ及び浸水により孤立した地域への救援活動 土砂の除去、橋梁架設による緊急輸送路の確保、道路啓開 浸水地域での水陸両用車、舟艇等による物資輸送・救出
土砂災害からの救出・救助訓練		砂利 グラウンド	土砂崩落地域において、埋没家屋及び埋没車両に取り残された被災者を救出・救助
座屈ビルからの救出・救助訓練		砂利 グラウンド	消防・警察等による一階部分が座屈した座屈ビルへの進入 路啓開及び高所に取り残された被災者を救出・救助
孤立地域からの空路救出訓練	陸自1機	再検討中	道路寸断により孤立した孤立地区の被災者を陸自中型ヘリにより救出
ヘリによる人員・物資の空輸	海保1機 海自1機	HP	府北部地域から海自ヘリにより衛生部隊、海保ヘリにより救援物資を輸送
合同救護所訓練		砂利 グラウンド	医療機関・消防・自衛隊等共同連携による被災者の救護
合同調整所運用訓練		砂利 グラウンド	合同調整所を設置し、災害現場の活動を調整 (情報の共有、活動内容の調整等)
車両による救援物資輸送訓練		各市町物資 集積所 砂利 グラウンド	・救援物資を府物資拠点から市町物資集積所を経て各避難所へ搬送 ・生協・農協による被災地への物資搬送
一斉放水訓練		砂利 グラウンド	亀岡市消防団による一斉放水
閉会式(講評)		砂利 グラウンド	京都府知事、亀岡市長からの講評等
防災用備蓄品の啓発配布		砂利 グラウンド	防災用の備蓄品(アルファ化米、飲料水)を啓発配布
防災・車両展示		砂利 グラウンド	・防災に関する展示、体験コーナーを設置 ・災害時に使用する防災機関の車両を展示
避難訓練 避難所運営訓練 ライフライン復旧訓練		保津小学校 等	・市の職員と自治会の一部等が感染症を考慮した開設・運営訓練、車中泊避難者への対応訓練 ・避難所に対するライフライン復旧訓練
災害ボランティアセンター運営訓練		保津小学校	亀岡市災害ボランティアセンター及び京都府災害ボランティアセンターによる災害ボランティアセンター設置・運営訓練
通信訓練		河川敷グラウンド西側等	(一社)日本アマチュア無線連盟京都府支部による災害情報収集のための非常通信訓練
地域における防災訓練(亀岡市、南丹市、京丹波町)			

訓練進行表(案)

訓練種目名	所要時間	訓練時間	実施内容									
			0700	0800	0900	1000	1100	1200	1300			
災害対策本部会議訓練	30分	0800~0830										
ヘリによる情報収集・伝達訓練	30分	0800~0830		京都市消防		近畿地整						
災害対策本部長等空輸訓練	60分	0830~0930										
地上からの情報収集・伝達訓練	5分	1000~1005										
孤立地域救援訓練 道路啓開訓練	5分	1005~1010										
土砂災害からの救出・救助訓練	90分	1010~1140										
座屈ビルからの救出・救助訓練	90分	1010~1140										
孤立地域からの空路救出訓練	15分	1010~1025										
ヘリによる人員・物資の空輸	5分 5分	1010 1030										
合同救護所訓練	70分	1030~1140										
合同調整所運用訓練	100分	1000~1140										
車両による救援物資輸送訓練	150分	0900~1130										
一斉放水訓練	5分	1140~1145										
閉会式(講評)	20分	1210~1230										
防災用備蓄品の啓発配布	180分	0900~1200										
防災・車両展示	180分	0900~1200										
避難訓練 避難所運営訓練 ライフライン復旧訓練	90分	1000~1130										
災害ボランティアセンター運営訓練	90分	1000~1130										
通信訓練	30分	0815~0845		データ送信								
地域における防災訓練(亀岡市、南丹市、京丹波町)												

